

# PLANOS DE MANEJO

Unidades de Conservação  
do Estado de São Paulo

29/05/2026



CETESB



IPA  
INSTITUTO DE  
PESQUISAS AMBIENTAIS



FUNDAÇÃO FLORESTAL



SÃO  
PAULO

GOVERNO  
DO ESTADO

Secretaria de  
Meio Ambiente,  
Infraestrutura e  
Logística

# POR QUE O PLANO DE MANEJO IMPORTA?



**Planejar o território  
é planejar o futuro.**

O plano é o elo entre  
política, técnica e comunidade.



## **PARTICIPAÇÃO**

A construção do plano é coletiva, com diálogo e escuta ativa da comunidade e dos atores locais.



## **PLANEJAMENTO TÉCNICO**

Reúne conhecimento técnico e saberes locais para definir o uso sustentável do território.



## **CONEXÃO E COMPROMISSO**

Fortalece a parceria entre poder público, comunidade e instituições para cuidar do hoje e garantir o amanhã.



O plano de manejo orienta decisões, organiza o território e promove a **conservação da natureza com qualidade de vida** para as pessoas.



# PLANOS DE MANEJO | ILHA COMPRIDA



Elaboração de **03 Planos de Manejo** no território:

**APA  
ILHA COMPRIDA**

---

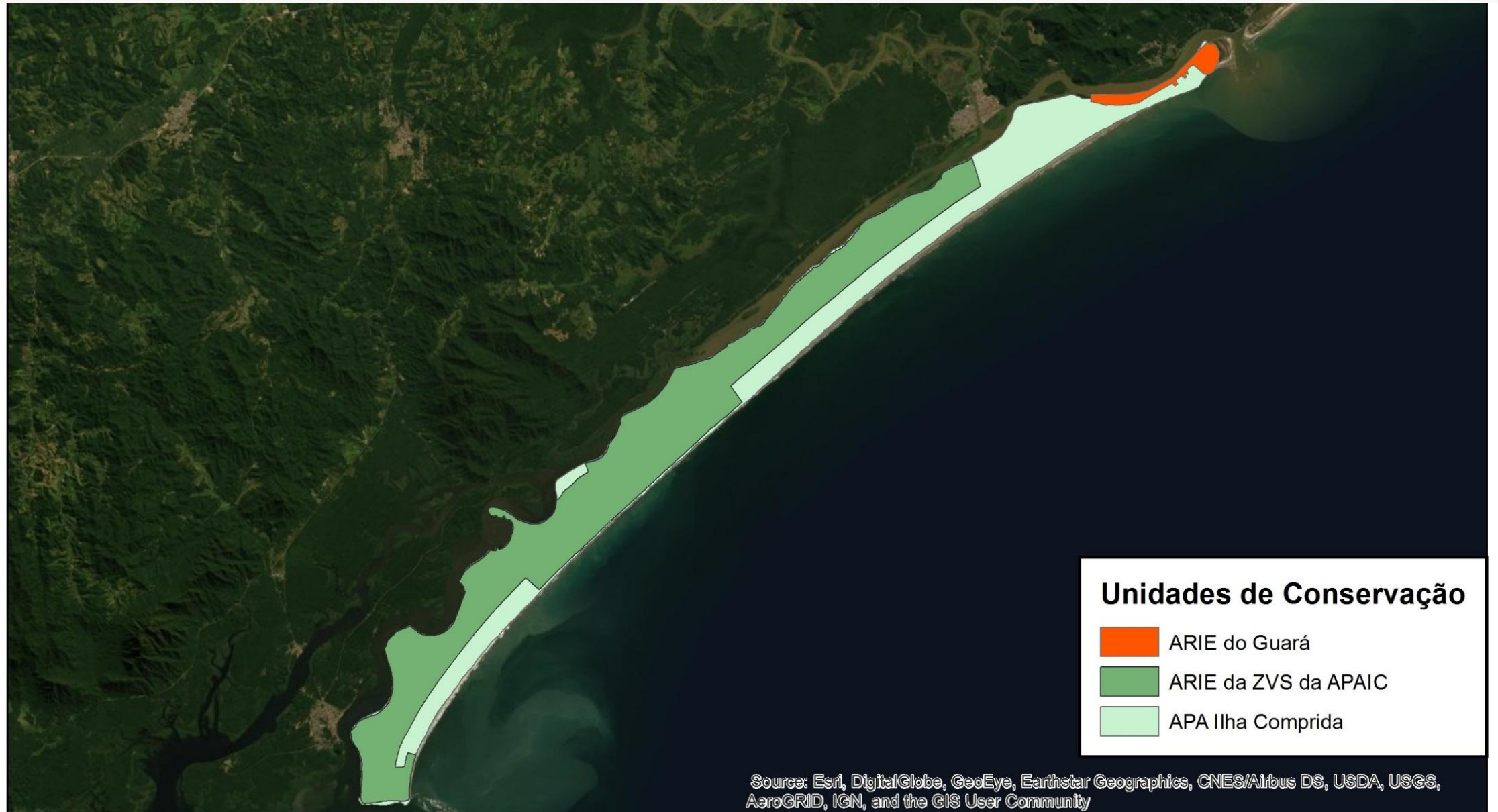
**ARIE DA ZONA DE VIDA  
SILVESTRE da APAIC**

---

**ARIE DO GUARÁ**

---

# PLANOS DE MANEJO | ILHA COMPRIDA



Source: Esri, DigitalGlobe, GeoEye, Earthstar Geographics, CNES/Airbus DS, USDA, USGS, AeroGRID, IGN, and the GIS User Community

# PLANOS DE MANEJO | ILHA COMPRIDA



1987



## 1987 – Decreto Estadual nº 26.881 - criação da APA Ilha Comprida:

- Todo o território da Ilha Comprida;
- Estabelece a Zona de Vida Silvestre (ZVS);
- ZVS: não será permitida nenhuma atividade degradadora ou potencialmente causadora de degradação ambiental.

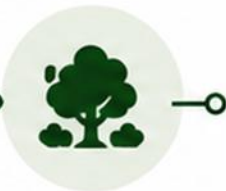
1989



## 1989 – Decreto Estadual nº 30.817 - regulamentação da APA Ilha Comprida:

- Estabelece zoneamento, delimitando a ZVS;
- Estabelece restrições de uso e ocupação;
- Declara a Área de Relevante Interesse Ecológico (ARIE) da Zona de Vida Silvestre da APA Ilha Comprida (mesmos limites da ZVS);
- **ARIE:** Somente será permitida a construção de edificações destinadas à realização de pesquisas e ao controle ambiental.

2008



## 2008 – Decreto Estadual nº 53.527 – criação da ARIE do Guará:

- Sobreposta parcialmente à APA Ilha Comprida.



# OBJETIVO DA OFICINA DE RETOMADA



Planejar e estruturar todas as etapas do processo de retomada:



**1. PAPEL DO CONSELHO NO PROCESSO PARTICIPATIVO e MOBILIZAÇÃO**



**2. METODOLOGIA PARTICIPATIVA**



**3. CANAIS DE COMUNICAÇÃO**



**4. PROGRAMAÇÃO, CONTEÚDOS, DINÂMICAS E MATERIAIS**



**5. DISPONIBILIZAÇÃO DO MATERIAL E AMBIENTE VIRTUAL PARA COLETA DE CONTRIBUIÇÕES (2019/2026)**



**6. AGENDA DE TRABALHO (Cronograma de Retomada do Plano e Agenda de Setoriais)**



# PLANOS DE MANEJO | CONSELHO CONSULTIVO



## DECRETO Nº 48.149, DE 09 DE OUTUBRO DE 2003

*Dispõe sobre a criação e funcionamento dos Conselhos Gestores das Áreas de Proteção Ambiental - APAs no Estado de São Paulo*



Buscar a **INTEGRAÇÃO** da UC com o contexto local



Coletar **CONTRIBUIÇÕES** da sociedade sobre o Plano de Manejo



**ACOMPANHAR** elaboração do Plano de Manejo



Identificar os **CONFLITOS**, propôr formas para sua **CONCILIAÇÃO/ GESTÃO**



**MOBILIZAÇÃO e DEFINIÇÃO** dos segmentos importantes para o processo



# ESTRUTURA METODOLÓGICA



[florestal.sp.gov.br/planos-de-manejo](http://florestal.sp.gov.br/planos-de-manejo)



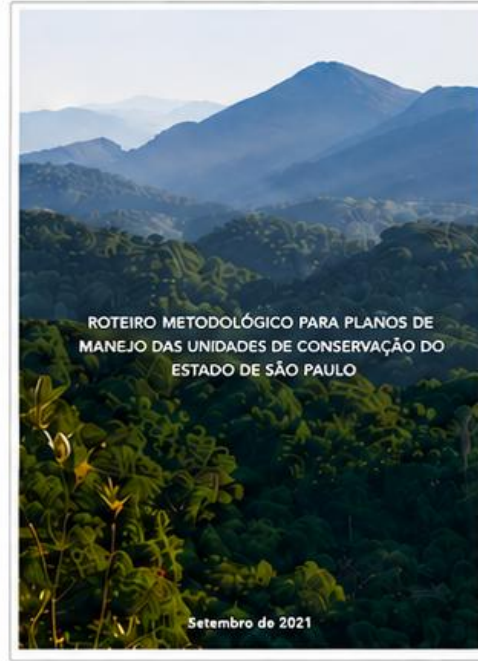
2018

1ª Edição



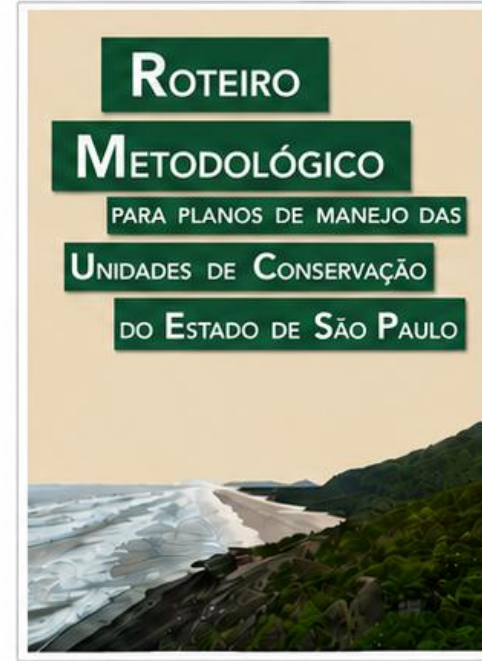
2019

2ª Edição



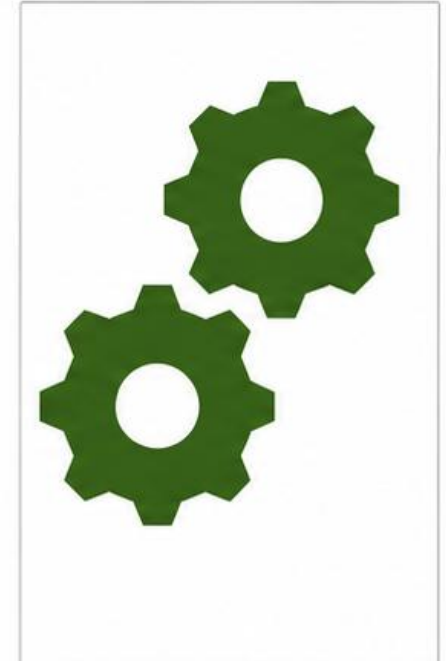
2021

3ª Edição



2022

4ª Edição



2026

5ª Edição  
RDS - RESEX



OBJETIVO

Padronizar e qualificar a elaboração dos Planos de Manejo das Unidades de Conservação do Estado de São Paulo.

# ESTRUTURA E CONTEÚDOS DO PLANO



**ANEXO 1:**  
Informações da UC  
(Dados institucionais)



**ANEXO 2:**  
Conteúdos da  
Caracterização  
(Biótico, físico e antrópico)



**ANEXO 3:**  
Estrutura do  
Zoneamento  
(Zonas, áreas e normatização)



**ANEXO 4:**  
Padronização dos Mapas  
(Diretrizes cartográficas)



**ANEXO 5:**  
Matriz Programas Gestão  
(Indicadores e metas)



**ANEXO 6:**  
Glossário  
(Alinhamento conceitual)

ANEXO 1 - INFORMAÇÕES DA UNIDADE DE CONSERVAÇÃO

INFORMAÇÕES INSTITUCIONAIS	
Nome da UC	
Categoria da UC	
Orgão	
Endereço Administrativo	
Orgão Gestor	
Área de atuação	
Localização da unidade	
Telefone de atendimento	
E-mail	
Superfície da UC (ha)	
Montagem abrangente	
Coordenadas geográficas	
Bacia	
Bacia hidrográfica	
Outros	

ANEXO 1

ANEXO 2 - CONTEÚDOS DA CARACTERIZAÇÃO

MEIO BIÓTICO	
MEIO FÍSICO	
Geologia	
Geomorfologia	
Solo	
Padrão de uso	
Clima	
Vegetação	
MEIO ANTRÓPICO	
Uso e ocupação do solo	
Aspectos socioeconômicos	
Demografia	
Infraestrutura	
Patrimônio	

ANEXO 2

ANEXO 3 - ESTRUTURA DO ZONEAMENTO

**OBJETIVO**  
Estabelecer as regras para a aplicação do zoneamento, de acordo com as diretrizes estabelecidas no plano de manejo.

**CONTEÚDOS PARA REPERIÇÃO DAS ZONAS**  
Definir as regras para a aplicação do zoneamento, de acordo com as diretrizes estabelecidas no plano de manejo.

**LEGENDA**  
Zonas de conservação  
Zonas de uso sustentável  
Zonas de proteção ambiental

ANEXO 3

ANEXO 4 - PADRONIZAÇÃO DOS MAPAS

**Figura 1 - Exemplo de elementos do mapa**

Legenda:  
 Limite da UC  
 Hidrografia  
 Centro urbano  
 Estrada

1: escala gráfica

ANEXO 4

ANEXO 5 - MATRIZ DE PROGRAMAS DE GESTÃO

Programa	Indicador	Meta	Unidade	Responsável	Prazo
Programa 1		✓	✓	✓	✓
Programa 2		✓	✓	✓	✓
Programa 3		✓	✓	✓	✓

ANEXO 5

ANEXO 6 - GLOSSÁRIO

Termo	Definição
Área	Porção delimitada do território que possui características físicas, biológicas, culturais, econômicas, sociais, políticas, etc., que a tornam relevante para a conservação da natureza e o desenvolvimento sustentável.
Biodiversidade	Variedade de organismos vivos, incluindo a diversidade genética, de espécies e de ecossistemas.
Conservação	Manter ou restaurar a diversidade biológica e os processos ecológicos, culturais e econômicos associados.
Centro urbano	Área central de uma comunidade, geralmente caracterizada por edifícios altos e densidade populacional elevada.
Ecossistema	Sistema formado por organismos vivos e não vivos que interagem entre si e com o ambiente físico.
Mapa	Representação gráfica da superfície terrestre ou de uma parte dela, com ou sem projeção cartográfica.
Restauração	Processo de recuperação de um ecossistema degradado, visando à sua sustentabilidade e funcionalidade.
Sustentabilidade	Desenvolvimento que atende às necessidades do presente sem comprometer a capacidade das gerações futuras de atender às suas próprias necessidades.
Uso sustentável	Uso dos recursos naturais que garante a manutenção dos níveis de produção e serviços ecossistêmicos, culturais e econômicos.
Zona de proteção ambiental	Área delimitada para a proteção de valores ambientais, culturais, históricos, paisagísticos, etc.
Zona de uso sustentável	Área delimitada para o uso sustentável dos recursos naturais, visando à conservação e ao desenvolvimento econômico, social e cultural.

ANEXO 6



# COMITÊ DE INTEGRAÇÃO DOS PLANOS DE MANEJO



**2016**

**Instituído**

Res. SMA nº 95/2016



**2025**

**Renovação**

Res. SEMIL nº 39/25

## FUNÇÕES CENTRAIS – COMITÊ PM



### ARTICULAR

Promover a integração entre os planos de manejo das unidades de conservação.



### ALINHAR

Alinhar objetivos, ações e estratégias entre os planos de manejo e políticas públicas.



### INTEGRAR

Estimular a cooperação interinstitucional e a gestão compartilhada do território.



### MONITORAR

Acompanhar a execução e os resultados dos planos de manejo integrados.



### RECOMENDAR

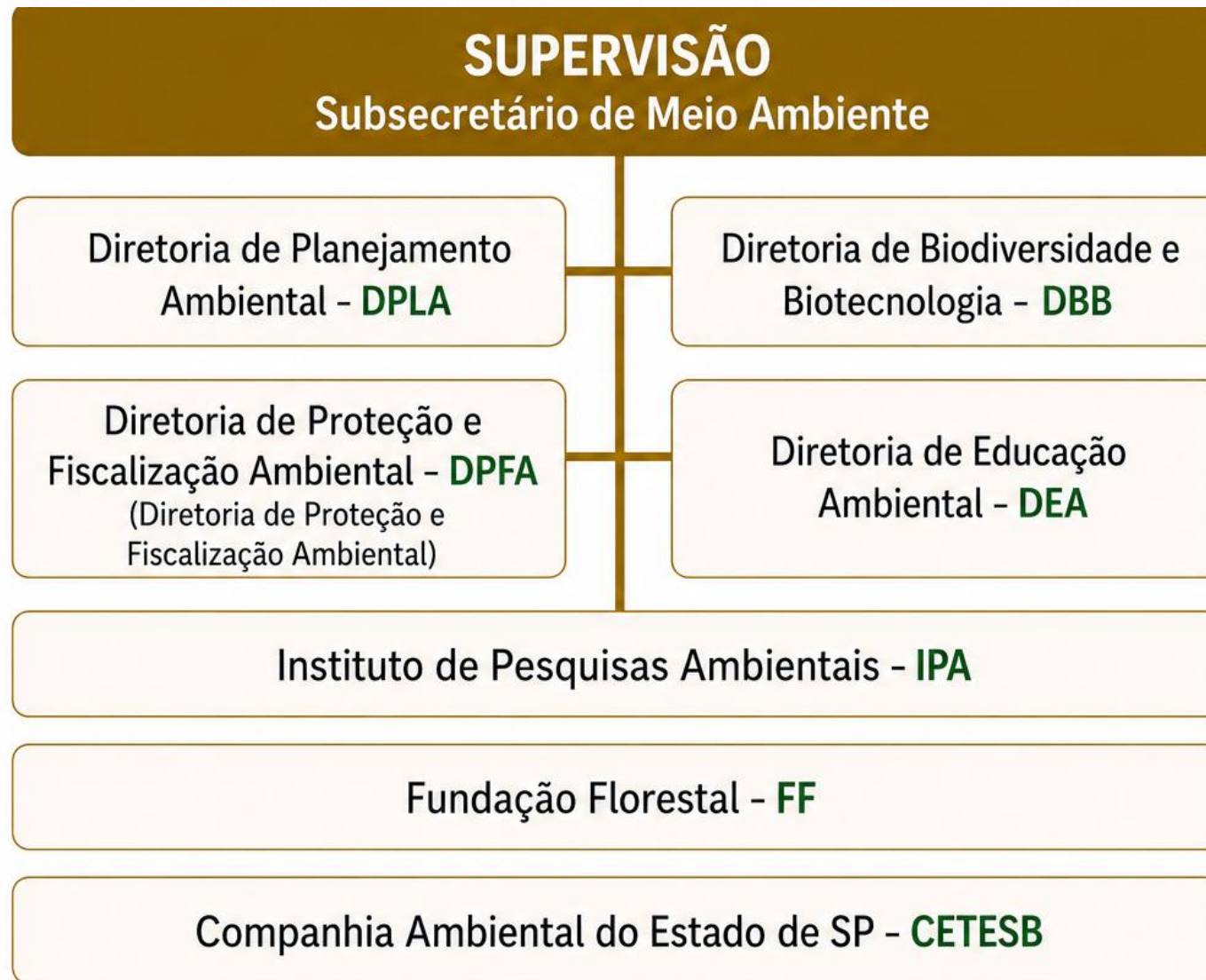
Propor ajustes e recomendações para o aperfeiçoamento contínuo dos planos de manejo.



## PLANOS MAIS OBJETIVOS, APLICÁVEIS E ESTRATÉGICOS

Integração que gera eficiência, fortalece a gestão e promove resultados para a conservação.

# COMITÊ DE INTEGRAÇÃO DOS PLANOS DE MANEJO





# Entender as etapas de elaboração para participar com qualidade



**COMPREENDER**  
para se informar



**PARTICIPAR**  
para contribuir



**DIALOGAR**  
para construir juntos



**FORTALECER**  
para garantir qualidade



# PLANOS DE MANEJO | ETAPAS DE ELABORAÇÃO



# PLANOS DE MANEJO | EXPLICANDO

---



- **OFICINAS PARTICIPATIVAS**

Encontros amplos e abertos à população, organizados pela Fundação Florestal, para apresentação, debate e coleta de contribuições.



- **REUNIÕES SETORIAIS / TEMÁTICAS**

Encontros voltados ao diálogo aprofundado com comunidades ou setores específicos, organizados pela Fundação Florestal ou solicitados pelos próprios grupos interessados, garantindo escuta qualificada e maior participação dos públicos diretamente envolvidos.



# PLANOS DE MANEJO | ETAPAS DE APROVAÇÃO



COMISSÃO TEMÁTICA  
BIODIVERSIDADE  
CTBio



MANIFESTAÇÃO DO CONSELHO  
ESTADUAL MEIO AMBIENTE  
CONSEMA



## PROTEÇÃO INTEGRAL USO SUSTENTÁVEL

Aprovação por  
Resolução SEMIL  
ARIE ZVS APAIC  
ARIE Guará



## ÁREAS PROTEÇÃO AMBIENTAL

Aprovação por  
Decreto  
APA Ilha Comprida



# PLANO DE MANEJO | CANAIS DE CONTRIBUIÇÃO



## 1. OFICINAS



## 2. CONSELHO DAS UCs



## 3. GESTÃO DAS UCs



FUNDAÇÃO FLORESTAL



## 4. FORMULÁRIO ELETRÔNICO



# PLANO DE MANEJO | CANAIS DE CONTRIBUIÇÃO



[Início](#) [Consulta Pública](#) [Participação Social](#)

## Área de Proteção Ambiental Ilha Comprida



### SOBRE A APA

A Área de Proteção Ambiental Ilha Comprida, criada em 1987 pelo Decreto nº 26.881, possui uma área total de 17.572 hectares, localizada no município de Ilha Comprida. A área é uma barreira constituída por uma estreita restinga pertencente ao Complexo Estuarino-Lagunar de Cananeia/Iguape/Paranaguá. A APA é constituída por ambientes de mata de restinga, dunas, praias e manguezais.

Criada com o objetivo de proteger a diversidade biológica e assegurar a sustentabilidade do uso dos recursos naturais, a Unidade de Conservação Ilha Comprida protege ecossistemas naturais, cuja importância é essencial para espécies marinhas, terrestres e aves migratórias. É possível avistar guarás-vermelhos, irerês, garças-brancas, garças-azuis, papagaios-de-cara-roxa, atobás e saracuras.

### PLANO DE MANEJO

A Fundação Florestal convida Órgãos Ambientais, Entidades Públicas Federais, Estaduais e Municipais, Organizações Não Governamentais, Proprietários de Terras, Representantes dos Setores Produtivos e a Comunidade em geral para participarem da Consulta Pública para discussão da proposta de Plano de Manejo da Área de Proteção Ambiental da Ilha Comprida.

A Consulta Pública tem como objetivo ampliar as discussões sobre o Plano de Manejo e possibilitar a coleta de contribuições dos cidadãos para subsidiar a tomada de decisões da Fundação Florestal acerca do Diagnóstico, Zoneamento e Programas que definem as normas e diretrizes do Plano de Manejo da APA Ilha Comprida.

O processo de Consulta Pública e as contribuições poderão ser realizadas durante os Encontros que acontecerão no espaço das reuniões do Conselho Gestor da Unidade de Conservação e, também, por meio de formulário eletrônico, o qual ficará disponível até o final do Processo.

#### 1. ENCONTROS NO CONSELHO GESTOR [\(Clique Aqui\)](#)

#### 2. Programação 2026:

- **Reunião de Retomada - 29/05/2026. Acesse aqui o Convite e link para participação on-line**
- Etapa de Zoneamento - Data a confirmar.
- Etapa de Programas de Gestão - Data a confirmar.

## Plano de Manejo

### Documentos Preliminares

#### ZONEAMENTO (dezembro/2019)

Minuta de Zoneamento - APA Ilha Comprida

Mapa de Zoneamento - (km)

### Documentos Preliminares

#### DIAGNÓSTICO

Diagnóstico - APA Ilha Comprida (versão preliminar)

Lista Anfíbios  
Lista Avifauna  
Lista Mamíferos  
Lista Répteis  
Lista Vegetação

## Informações da UC



### Área de Proteção Ambiental Ilha Comprida

**Grupo:** Uso Sustentável

**Área:** 17.572,00 hectares

**Bioma:** Mata Atlântica

**Localização:** Município de Ilha Comprida

**Órgão Gestor:** Fundação Florestal

**Telefone para informação:** (13) 3841-2193

**Gestor:** Ellen Fernandes de Freitas Pires

**E-mail:** [apailhacomprida@fflorestal.sp.gov.br](mailto:apailhacomprida@fflorestal.sp.gov.br)

**Site:** <https://guiadeareasprotegidas.sp.gov.br/ap/area-de-protecao-ambiental-ilha-comprida/>



# PLANO DE MANEJO | CANAIS DE CONTRIBUIÇÃO



[Início](#) [Consulta Pública](#) [Participação Social](#)



## SOBRE A APA

A Área de Proteção Ambiental Ilha Comprida, criada em 1987 pelo Decreto nº 26.881, possui uma área total de 17.572 hectares, localizada no município de Ilha Comprida. A área é uma barreira constituída por uma estreita restinga pertencente ao Complexo Estuarino-Lagunar de Cananeia/Iguape/Paranaguá. A APA é constituída por ambientes de mata de restinga, dunas, praias e manguezais.

Criada com o objetivo de proteger a diversidade biológica e assegurar a sustentabilidade do uso dos recursos naturais, a Unidade de Conservação Ilha Comprida protege ecossistemas naturais, cuja importância é essencial para espécies marinhas, terrestres e aves migratórias. É possível avistar guarás-vermelhos, irerês, garças-brancas, garças-azuis, papagaios-de-cara-roxa, atobás e saracuras.

## PLANO DE MANEJO

A Fundação Florestal convida Órgãos Ambientais, Entidades Públicas Federais, Estaduais e Municipais, Organizações Não Governamentais, Proprietários de Terras, Representantes dos Setores Produtivos e a Comunidade em geral para participarem da Consulta Pública para discussão da proposta de Plano de Manejo da Área de Proteção Ambiental da Ilha Comprida.

A Consulta Pública tem como objetivo ampliar as discussões sobre o Plano de Manejo e possibilitar a coleta de contribuições dos cidadãos para subsidiar a tomada de decisões da Fundação Florestal acerca do Diagnóstico, Zoneamento e Programas que definem as normas e diretrizes do Plano de Manejo da APA Ilha Comprida.

O processo de Consulta Pública e as contribuições poderão ser realizadas durante os Encontros que acontecerão no espaço das reuniões do Conselho Gestor da Unidade de Conservação e, também, por meio de formulário eletrônico, o qual ficará disponível até o final do Processo.

### 1. ENCONTROS NO CONSELHO GESTOR [\(Clique Aqui\)](#)

#### 2. Programação 2026:

- **Reunião de Retomada - 29/05/2026.** [Acesse aqui o Convite e link para participação on-line](#)
- Etapa de Zoneamento - Data a confirmar.
- Etapa de Programas de Gestão - Data a confirmar.
- Etapa Devolutivas e Manifestação do Conselho: Data a confirmar.

#### 3. Contribuições ao Plano de Manejo via formulário eletrônico

- Consulta pública via formulário eletrônico - Plano de Manejo da APA Ilha Comprida - Diagnóstico
- Consulta pública via formulário eletrônico - Plano de Manejo da APA Ilha Comprida - Zoneamento

[Minuta de Zoneamento - APA Ilha Comprida](#)

[Mapa de Zoneamento - \(kml\)](#)

#### Documentos Preliminares DIAGNÓSTICO

[Diagnóstico - APA Ilha Comprida \(versão preliminar\)](#)

- [Lista Anfíbios](#)
- [Lista Avifauna](#)
- [Lista Mamíferos](#)
- [Lista Répteis](#)
- [Lista Vegetação](#)

#### Informações da UC



#### Área de Proteção Ambiental Ilha Comprida

**Grupo:** Uso Sustentável

**Área:** 17.572,00 hectares

**Bioma:** Mata Atlântica

**Localização:** Município de Ilha Comprida

**Órgão Gestor:** Fundação Florestal

**Telefone para informação:** (13) 3841-2193

**Gestor:** Ellen Fernandes de Freitas Pires

**E-mail:** [apailhacomprida@fflorestal.sp.gov.br](mailto:apailhacomprida@fflorestal.sp.gov.br)

**Site:** <https://guiadeareasprotegidas.sp.gov.br/ap/area-de-protecao-ambiental-ilha-comprida/>



# PLANO DE MANEJO | CANAIS DE CONTRIBUIÇÃO



## Planos de Manejo

[Início](#) [Consulta Pública](#) [Participação Social](#)



### APA Ilha Comprida - Etapa Zoneamento

FORMULÁRIO DE CONSULTA PÚBLICA - ETAPA ZONEAMENTO

INICIAR →



Agora crie o seu próprio Jotform - É grátis!

#### Contribuições da Consulta Pública - Zoneamento

Submission Date	Instituição	Contribuição ao Zoneamento:	Forma de contribuição:	Contribuição:	Arquivo (imagem, desenho, shape file, mapa)	Argumentação / Justificativa:
2025-10-01 15:25:22	Outra	Sugestão de alteração de perímetro de Zona ou Área	Texto	.	-	.

# PLANO DE MANEJO | CANAIS DE CONTRIBUIÇÃO

---



---

APA Ilha Comprida:  
[acesse.one/consultaiaic](https://acesse.one/consultaiaic)



---

ARIE Guar:  
[acesse.one/consultaarieguara](https://acesse.one/consultaarieguara)



---

ARIE ZVS APAIC:  
[acesse.one/consultaariezvsapaic](https://acesse.one/consultaariezvsapaic)



# PLANOS DE MANEJO | HISTÓRICO



# PLANOS DE MANEJO | ETAPAS DE ELABORAÇÃO

 CONCLUÍDO  A SER REALIZADO

COMITÊ

OFICINA

SETORIAIS

Prefeitura Ilha Comprida

COMITÊ

OFICINA

SETORIAIS:

- 1 - Pedrinhas / Juruvaúva
- 2 - Boqueirão Sul
- 3 - Boqueirão Norte / Ponta da Praia

COMITÊ

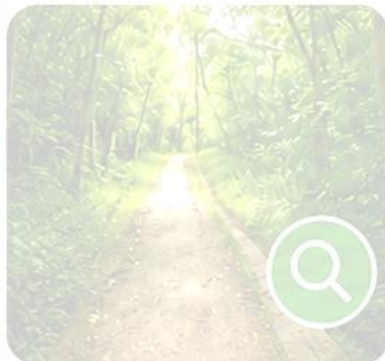
OFICINA

SETORIAIS



1

PLANEJAMENTO



2

CARACTERIZAÇÃO



3

ZONEAMENTO

Estamos aqui

Programa	Objetivo	Ações Principais	Responsáveis	Prazo	Indicadores
<b>PROGRAMA 1 - CONSERVAÇÃO E USO SUSTENTÁVEL</b>					
 Conservação Ambiental					
 Educação Ambiental					
 Turismo Sustentável					
<b>PROGRAMA 2 - GESTÃO E GOVERNANÇA</b>					
 Gestão Participativa					
 Monitoramento					

4

PROGRAMAS DE GESTÃO



5

MANIFESTAÇÃO  
DO CONSELHO GESTOR

# PLANOS DE MANEJO | ETAPAS DE ELABORAÇÃO



Os encontros para a conclusão dos Planos de Manejos:



1.

**Reunião do Conselho:** apresentação da estruturação e agenda dos trabalhos



2.

**Reuniões Setoriais com a Prefeitura:** esclarecimentos das dúvidas e alinhamento técnico institucional;



3.

**Reunião de Comitê Integração dos Planos de Manejo com Prefeitura de Ilha Comprida;**



4.

**Oficina de Retomada:**

- i. apresentação do ROTEIRO METODOLÓGICO e PRÓXIMAS etapas dos encontros;
- ii. esclarecimentos das DÚVIDAS.



5.

**Oficinas de Zoneamento:** apresentação e coleta de CONTRIBUIÇÕES;



6.

**Oficinas de Programas de Gestão:** apresentação e coleta de CONTRIBUIÇÕES;



6.

**Reunião de Devolutivas e Manifestação do Conselho Consultivo:** apresentação das DEVOLUTIVAS, com as JUSTIFICATIVAS e MANIFESTAÇÃO do CONSELHO.



# OFICINA DE ZONEAMENTO



- ✓ Apresentar os conceitos zoneamento e critérios para delimitação das zonas e áreas;
- ✓ Coletar contribuições a proposta preliminar de zoneamento da UC e entorno (mapas e normas).



- ✓ Um dia de trabalho



- ✓ Conselheiros;
- ✓ Participantes por temas e representações.
- ✓ **Sociedade civil**



# OFICINA DE ZONEAMENTO | PROGRAMAÇÃO



## MANHÃ



9h | 9h30

### ABERTURA E BOAS-VINDAS



9h30 | 10h10  
(40min)

### CONHECER E COMPARTILHAR

- Conceitos e critérios para delimitação do zoneamento
- Apresentação da proposta preliminar (2019)



10h10 | 10h50  
(40min)

### DIALOGAR E ESCLARECER

- Espaço para dúvidas e alinhamentos



10h50 | 12h  
(1h10)

### CONTRIBUIR E COMPLEMENTAR

- Formação dos grupos
- Apresentação dos materiais
- Início das atividades em grupo



12h | 13h  
(1h)

### ALMOÇO



## TARDE



13h | 15h  
(2h)

### TRABALHO EM GRUPOS

- 1ª rodada (40 min)
- 2ª rodada (40 min)
- 3ª rodada (40 min)



15h | 16h30  
(1h30)

### COMPARTILHAR E ENCAMINHAR

- Apresentação das contribuições dos grupos
- Discussão em plenária
- Definição dos próximos passos e encerramento



16h30

### ENCERRAMENTO



# OFICINA DE ZONEAMENTO | MATERIAIS



## MAPAS POR ZONA



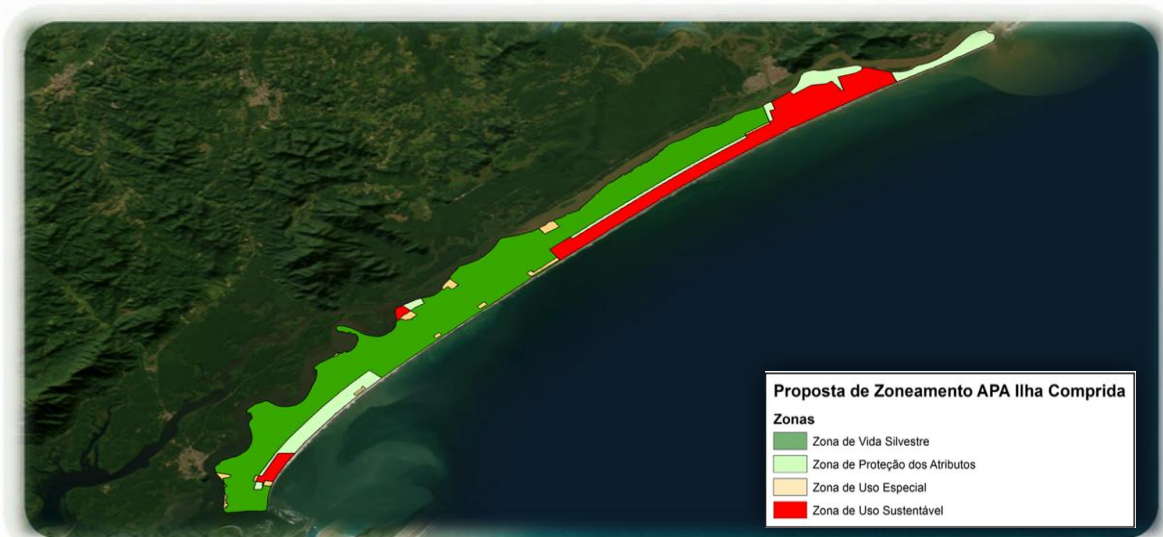
## NORMAS

### APLICAÇÃO DE NORMAS E LEGISLAÇÕES VIGENTES

TEMA	NORMA / LEGISLAÇÃO	PRINCIPAIS PONTOS	APLICAÇÃO NO UC	EXEMPLOS	
1	Lei do SNUC (Lei 9.985/2000) – Unidades de Conservação		Define as categorias de UC e seus objetivos de conservação.	Base legal para criação e gestão da UC.	
2	Lei da Mata Atlântica (Lei 11.428/2006)		Protege a vegetação nativa e suas formações.	Aplica-se à vegetação dentro da UC.	
3	Resolução CONAMA 428/2010		Dispõe sobre o uso e supressão da vegetação em áreas protegidas e de preservação permanente.	Define critérios para intervenções permitidas na UC.	
4	Código Florestal (Lei 12.651/2012) – Áreas de Preservação Permanente (APP)		Protege faixas marginais de rios, topos de morro, restingas, entre outras áreas.	Aplica-se às APPs presentes na UC.	
5	Decreto Estadual sobre Unidade de Conservação		Estabelece diretrizes específicas para gestão da UC no estado.	Regulamenta a gestão e o uso dentro da UC.	
6	Lei de Crimes Ambientais (Lei 9.605/1998)		Define sanções para condutas e atividades lesivas ao meio ambiente.	Aplica-se a infrações ambientais na UC.	
7	Normas de Segurança do Trabalho (NRs do MTE)		Estabelecem requisitos para segurança e saúde no trabalho.	Aplica-se a atividades desenvolvidas na UC.	
8	Plano de Manejo da UC		Define o zoneamento e as normas de uso e manejo da UC.	Documento orientador para todas as atividades na UC.	
9	Legislação Municipal (uso do solo e ocupação)		Regras sobre uso e ocupação do solo no entorno da UC.	Considera-se na gestão e no planejamento territorial.	
10	Licenciamento Ambiental (Resoluções CONAMA)		Define procedimentos para licenciamento de atividades potencialmente poluidoras.	Aplica-se a atividades sujeitas a licenciamento na UC.	



# OFICINA DE ZONEAMENTO | CONTRIBUIÇÕES (MAPAS E NORMAS)



## OBJETIVO:

Coletar contribuições :

- ✓ pontuais (localizados em mapa e norma) ou
- ✓ gerais (para toda a UC).
- ✓ Zoneamento interno e Zona de Amortecimento

## APLICAÇÃO DE NORMAS E LEGISLAÇÕES VIGENTES

TEMA	NORMA / LEGISLAÇÃO	PRINCIPAIS PONTOS	APLICAÇÃO NO UC	EXEMPLO
	=====	=====	=====	
	=====	=====	=====	
	=====	=====	=====	
	=====	=====	=====	



## RESULTADOS:

- ✓ Consolidação das contribuições (mapas e normas).



# OFICINA DE ZONEAMENTO | DINÂMICA



1

Zona de Vida Silvestre +  
Zona de Uso Especial



2

Zona de Proteção dos  
Atributos + Zona de  
Uso Sustentável



3

Zona de  
Amortecimento



3 mesas;



3 rodadas  
de 40 min;



Todos contribuem  
em todos conteúdos



01 relator



01 mediador



# OFICINA DE ZONEAMENTO | PORTAL E FORMULÁRIO ELETRÔNICO



**Inicio** | **Consulta Pública** | **Participação Social**

**Área de Proteção Ambiental - APA de Ilha Comprida**

**DIAGNÓSTICO**

Diagnóstico - APA Ilha Comprida (versão preliminar)

Lista Anfíbios  
Lista Aves  
Lista Mamíferos  
Lista Répteis  
Lista Vegetação

**Informações da IEC**

**Área de Proteção Ambiental Ilha Comprida**

Grupo: Ilha Sustentável  
Área: 17.572,00 hectares  
Biotopo: Mata Atlântica  
Localização: Município de Ilha Comprida  
Órgão Gestor: Fundação Florestal  
Telefone para informações: (13) 3841-2193  
Gestor: Elien Fernandes de Freitas Piva  
E-mail: [qualidadeambiental@fundacao-flor.br](mailto:qualidadeambiental@fundacao-flor.br)  
Site: <http://portal.fundacaoflorestal.org.br/portal/area-de-protecao-ambiental-ilha-comprida/>

**SOBRE A APA**

A Área de Proteção Ambiental Ilha Comprida, criada em 1987 pelo Decreto nº 26.881, possui uma área total de 17.572 hectares, localizada no município de Ilha Comprida. A área é uma barreira constituída por uma estreita faixa pertencente ao Complexo Estuarino-Lagunar de Cananema/Tupacatiara. A APA é constituída por ambientes de mata de restinga, dunas, praias e manguezais.

Criada com o objetivo de proteger a diversidade biológica e assegurar a sustentabilidade do uso dos recursos naturais, a Unidade de Conservação Ilha Comprida protege ecossistemas naturais, cuja importância é essencial para espécies marinhas, terrestres e aves migratórias. É possível avistar guarda-vermeiros, répteis, girafas-brancas, girafas-rosas, papagaios-de-cara-verde, atobás e saracurus.

**PLANO DE MANEJO**

A Fundação Florestal comitê Organiza Ambiental, Entidades Públicas Federais, Estaduais e Municipais, Organizações Não Governamentais, Proprietários de Terras, Representantes dos Setores Produtivos e a Comunidade em geral participaram de Consulta Pública para discussão do Plano de Manejo da Área de Proteção Ambiental de Ilha Comprida.

A Consulta Pública tem como objetivo ampliar as discussões sobre o Plano de Manejo e possibilitar a coleta de contribuições das cidadãs para subsidiar a tomada de decisões da Fundação Florestal acerca do Diagnóstico, Zoneamento e Programas que definem as normas e diretrizes do Plano de Manejo da APA Ilha Comprida.

O processo de Consulta Pública e as contribuições poderão ser realizadas durante os Encontros que acontecerão no espaço das reuniões do Conselho Gestor da Unidade de Conservação e, também, por meio de formulário eletrônico, o qual ficará disponível até o final do processo.

**1. ENCONTROS NO CONSELHO GESTOR (Equipe Apoio)**

**2. Programação 2020:**

**Resultado Retomada - 29/05/2020.** [Acesse aqui o Convite e link para participação on line](#)

Etapa de Zoneamento - [Clique e confirme.](#)

Etapa de Programa de Gestão - [Clique e confirme.](#)

Etapa Operacional e Manutenção do Conselho - [Clique e confirme.](#)



## ANTES DA OFICINA

- Agenda dos trabalhos;
- Convites;
- Materiais disponibilizados previamente;
- Formulário para coleta de contribuições.



## DEPOIS DA OFICINA

- Memória dos encontros;
- apresentações;
- Listas de presença;
- Contribuições sistematizadas.



# OFICINA DE PROGRAMAS DE GESTÃO



O QUE ESPERAMOS DO EVENTO?



QUANTO TEMPO PRECISAMOS?



QUEM SERÃO OS PARTICIPANTES?



- ✓ Apresentar os conceitos e programas de gestão;
- ✓ Coletar contribuições aos programas (diretrizes, ações e parceiros/responsáveis).



- ✓ Um dia de trabalho



- ✓ Conselheiros;
- ✓ Participantes por temas e representações.
- ✓ **Sociedade civil**



# OFICINA DE PROGRAMAS DE GESTÃO | PROGRAMAÇÃO



## MANHÃ



9h | 9h30

### ABERTURA E BOAS-VINDAS



09h30 | 10h10  
(40')

### CONHECER E COMPARTILHAR

- Conceitos dos Programas de Gestão;
- Proposta dos Programas de Gestão.



10h10-10h50  
(40')

### DIALOGAR E ESCLARECER

- Espaço para dúvidas e alinhamentos.



10h50 | 12h  
(1h10')

### CONTRIBUIR E COMPLEMENTAR

- Formação dos grupos;
- Apresentação dos materiais;
- Início das atividades em grupos



12h | 13h  
(1h)

### ALMOÇO



## TARDE



13h 15h  
(2h)

### INTERAGIR E CONTRIBUIR

- 1ª rodada (40min)
- 2ª rodada (40min)
- 3ª rodada (40min)



15h | 16h30  
(1h30')

### CONVERSAR PARA COMPARTILHAR

- Apresentação das contribuições dos grupos
- Discussão em plenária
- Definição dos próximos passos e encerramento.



16h30

### ENCERRAMENTO



# OFICINA DE PROGRAMAS DE GESTÃO | CONTRIBUIÇÕES (diretrizes, ações e responsáveis)



## OBJETIVO:

Coletar contribuições :

- ✓ Diretrizes e ações;
- ✓ Parceiros e responsáveis.



## RESULTADOS:

- ✓ Sistematização das contribuições (matriz dos programas);



# OFICINA DE PROGRAMAS DE GESTÃO | CONTRIBUIÇÕES (diretrizes, ações e responsáveis)



1

## CARACTERIZAÇÃO E DIAGNÓSTICO

- Caracterização;
- Conflitos;
- Potencialidades;
- Relações sociais.



2

## PLANEJAMENTO E AÇÕES

- Sistematização em eixos temáticos;
- Definição de ações para resolução dos problemas;
- Desenvolvimento das potencialidades.

PLANO DE AÇÕES E RESPONSABILIDADES							
EIXOS TEMÁTICOS	PROBLEMAS IDENTIFICADOS	AÇÕES PROPOSTAS	RESPONSÁVEIS	PRAZO	RECURSOS NECESSÁRIOS	INDICADORES	STATUS
Gestão de Recursos Naturais							Em andamento
Produção Sustentável							Planejado
Educação Ambiental							Em andamento
Infraestrutura e Serviços							Concluído
Governança e Participação							Em andamento



Fortalecer a gestão participativa

Organizar espaços e capacitar os envolvidos na gestão territorial, promovendo participação ativa e integração.

Valorizar conhecimentos locais

Resgatar e fortalecer saberes das comunidades como base para soluções sustentáveis e contextualizadas.



Promover desenvolvimento sustentável

Apoiar atividades econômicas que gerem renda e conservem os recursos naturais, garantindo qualidade de vida para as comunidades atuais e futuras.

3

## SISTEMATIZAÇÃO E CONSOLIDAÇÃO

- Consolidação das diretrizes, ações, parceiros e responsáveis.



# OFICINA DE PROGRAMAS DE GESTÃO | CONTRIBUIÇÕES (diretrizes, ações e responsáveis)



1

## PROGRAMAS



1. MANEJO E RECUPERAÇÃO
2. DESENVOLVIMENTO SUSTENTÁVEL

2

## PROGRAMA



3. INTERAÇÃO SOCIOAMBIENTAL

3

## PROGRAMAS



4. PROTEÇÃO E FISCALIZAÇÃO
5. PESQUISA E MONITORAMENTO



3 mesas;



3 rodadas  
de 40 min;



Todos contribuem  
em todos conteúdos



01 relator



01 mediador





## ANTES DA OFICINA

- Agenda dos trabalhos;
- Convites;
- Materiais disponibilizados previamente;
- Formulário para coleta de contribuições.



## DEPOIS DA OFICINA

- Memória dos encontros;
- apresentações;
- Listas de presença;
- Contribuições sistematizadas.



# REUNIÃO DE DEVOLUTIVAS E MANIFESTAÇÃO



- ✓ Apresentar as contribuições e devolutivas, com as justificativas p/ deferimento ou indeferimento;
- ✓ Manifestação do Conselho sobre o processo de elaboração do Plano de Manejo.



- ✓ Meio período de trabalho



- ✓ **CONSELHEIROS;**
- ✓ Participantes por temas e representações.
- ✓ Sociedade civil





9h | 9h30

### ABERTURA E BOAS-VINDAS



09h30 | 10h30 (1h)

### CONHECER E COMPARTILHAR

- Contribuições e devolutivas, com as justificativas;



10h30-11h30 (1h)

### DIALOGAR E ESCLARECER



11h30 | 12h30 (1h)

### MANIFESTAÇÃO DO CONSELHO

- Organização do plenário do conselho;
- Leitura do regimento interno;
- Votação.

# REUNIÃO DE DEVOLUTIVAS E MANIFESTAÇÃO | MATERIAIS



## PLANILHA DE CONTRIBUIÇÕES E DEVOLUTIVAS

### NOVOS ATRATIVOS

ITEM	FASE	TEMA	CONTRIBUIÇÃO	DEVOLUTIVA / JUSTIFICATIVA	
1	NOVOS ATRATIVOS	Curto (prazo: até 6 meses)	Rio Carne de Onça	Implantação mirante [plat] nas proximidades de exposição turística.	Parcial Programa de Uso Público (Diretriz 4, Ação 2): "Ações será incluída juntamente ao projeto. Justificativa: atende necessidade existente e cria oportunidade de educação ambiental e visitação orientada.
2	NOVOS ATRATIVOS	Curto prazo (até 6 meses)	Trilha da us.	Aumentar a zona de uso extensivo ao longo do Rio do Acomandá (08 a 100m).	Não Programa de Uso Público (Diretriz 4, Ação 2): "Ações será incluída juntamente ao projeto. Justificativa: necessário ordenamento de visitas e manter.
3	NOVOS ATRATIVOS	Médio prazo (1 a 2 anos)	Trilha do Rio Azul - 2	Aumentar a zona de uso extensivo do Rio dos Porcos.	Não Programa de Uso Público (Diretriz 4, Ação 2): "Ações será incluída juntamente ao projeto. Justificativa: necessário ordenamento de visitas e possível uso privado de visitantes externos.
4	NOVOS ATRATIVOS	Médio prazo (1 a 2 anos)	Trilha do Rio Azul - 2	Aumentar a zona de uso extensivo de Pedras do Itaó.	Parcial Programa de Uso Público (Diretriz 4, Ação 2): "Ações juntamente ao projeto. Justificativa: Justificativa: necessário ordenamento de visitas e definir zoneamentos e horários de permanência.
5	NOVOS ATRATIVOS	Médio prazo (1 a 2 anos)	Rio Azul - 3	Aumentar a zona de uso extensivo da cachoeira do Machadinho.	Parcial Programa de Uso Público (Diretriz 4, Ação 2): "Ações juntamente ao projeto. Justificativa: Justificativa: necessário ordenamento de visitas e definir zoneamentos e horários de permanência.



## ANÁLISE DAS CONTRIBUIÇÕES - BALANÇO

### ANÁLISE DAS CONTRIBUIÇÕES - BALANÇO

#### CARACTERIZAÇÃO

Situação	Nº	%
SIM (Deferido)	25	45
NÃO (Indeferido)	7	13
PARCIAL (Parcialmente deferido)	13	23
NÃO SE APLICA	11	20
<b>Total</b>	<b>56</b>	<b>100</b>

#### ZONEAMENTO

Situação	Nº	%
SIM (Deferido)	19	53
NÃO (Indeferido)	2	5
PARCIAL (Parcialmente deferido)	6	17
NÃO SE APLICA	9	25
<b>Total</b>	<b>36</b>	<b>100</b>

#### PROGRAMAS

Situação	Nº	%
SIM (Deferido)	13	68
NÃO (Indeferido)	1	5
PARCIAL (Parcialmente deferido)	5	26
NÃO SE APLICA	0	0
<b>Total</b>	<b>19</b>	<b>100</b>



## MANIFESTAÇÃO DO CONSELHO

### MANIFESTAÇÃO DO CONSELHO CONSULTIVO DA ÁREA DE PROTEÇÃO AMBIENTAL IBITINGA

Biênio 2023/2025

Considerando que,

em 2018, em atendimento ao artigo 27 da Lei Federal nº 9.985/2000, a Fundação para a Conservação e a Produção Florestal do Estado de São Paulo (Fundação Florestal), em conjunto com representantes do Sistema Ambiental Paulista, iniciaram o planejamento para a elaboração do Plano de Manejo da Área de Proteção Ambiental Ibitinga;

em 23 de outubro de 2019, foi realizada a reunião de retomada do Plano de Manejo, que possibilitou a apresentação da concepção metodológica para elaboração dos Planos de Manejo e da consulta pública e participação social ao longo do processo de elaboração do Plano de Manejo;

no início de 2020, o Plano de Manejo da APA Ibitinga foi suspenso em razão da pandemia da COVID-19, tendo em vista a impossibilidade da realização das oficinas presenciais; em 15 de novembro de 2023 por meio da Resolução SEMA nº 92/2023 os membros do conselho consultivo da APA foram designados e tomaram posse em 06 de dezembro de 2023;

em 17 de julho de 2024, foi realizada a reunião de retomada do Plano de Manejo, em que foi representada a concepção metodológica para elaboração dos Planos de Manejo e o processo de consulta pública e participação social ao longo da elaboração do Plano de Manejo;

em 14 de agosto de 2024, foi realizada a Oficina de Zoneamento, que possibilitou o contato dos participantes com o conteúdo do Zoneamento, e o início das manifestações e contribuições ao mapa e às normas;

em 30 de outubro de 2024, foi realizada a Oficina de Programas de Gestão, que possibilitou o contato dos participantes com o conteúdo da proposta de programas de gestão e o início das contribuições às diretrizes e ações do Plano de Manejo;

os conteúdos produzidos e as contribuições coletadas ficaram disponíveis no Portal Eletrônico <http://www.infraestruturameioambiente.sp.gov.br/consulta-planoedemanejo>, até 18 de novembro de 2024;

o processo de elaboração do plano de manejo da Área de Proteção Ambiental Ibitinga, nas etapas Caracterização, Zoneamento, Programas de Gestão, contou com a participação de, ao menos, 35 profissionais do Sistema Ambiental Paulista;

em 11 de dezembro de 2024, foi realizada a 5ª reunião ordinária do Conselho Consultivo da Área de Proteção Ambiental Ibitinga, na qual foram apresentadas as devolutivas das 88 contribuições coletadas durante o processo de consulta pública (etapas Caracterização, Zoneamento e Programas de Gestão);

O CONSELHO CONSULTIVO DA ÁREA DE PROTEÇÃO AMBIENTAL IBITINGA, no exercício de sua competência legal, em especial das atribuições que lhe conferem o artigo 20 do Decreto Federal nº 4.340/2002, e artigo 17 do Decreto Estadual nº 60.302/2014, em sua 5ª reunião ordinária, realizada no dia 11 de dezembro de 2024, manifesta-se **favoravelmente** ao conteúdo e processo participativo do Plano de Manejo da Área de Proteção Ambiental Ibitinga (Caracterização, Zoneamento e Programas de Gestão).

Ibitinga, 11 de dezembro de 2024.

Gabriel Henrique Sant'Ana Pereira  
Presidente do Conselho Consultivo  
Fundação Florestal

Cláudio Paulo Moragas  
Secretário Executivo do Conselho  
Prefeitura Municipal de Ibitinga

Fundação Florestal | Av. Prof. Frederico Hermann Jr. 345 | CEP 05459-010  
São Paulo, SP | Fone (11) 2997-5000 | www.floresta.sp.gov.br



Fundação Florestal | Av. Prof. Frederico Hermann Jr. 345 | CEP 05459-010  
São Paulo, SP | Fone (11) 2997-5000 | www.floresta.sp.gov.br





### ANTES DA OFICINA

- Agenda dos trabalhos;
- Convites;
- Materiais disponibilizados previamente;
- Formulário para coleta de contribuições.



### DEPOIS DA OFICINA

- Memória dos encontros;
- apresentações;
- Listas de presença;
- Contribuições sistematizadas.





## Alternativa de Transporte:

- ✓ Ônibus de Ilha Comprida disponível gratuitamente
- ✓ Incentivo à carona solidária
- ✓ Apoio de instituições e parceiros será bem-vindo



## Alimentação:

- ✓ Fornecida pela Fundação Florestal em todos os encontros.



# **CRONOGRAMA**



# PLANOS DE MANEJO - APA ILHA COMPRIDA - ARIE DO GUARÁ - ARIE ZVS



ETAPAS DO TRABALHO	2025			2026									
	10	11	12	1	2	3	4	5	6	7	8	9	10
<b>PLANO DE TRABALHO</b>													
Reunião do Conselho da APA Ilha Comprida	15												
Reunião de trabalho GTE		24 e 26											
<b>*RC - Aprovação do Plano de Trabalho atualizado</b>		28											
Reunião do Conselho da APA Ilha Comprida			12										
<b>CONTRIBUIÇÕES E REUNIÕES SETORIAIS: PRÉ-RETOMADA</b>													
Encaminhamento das Contribuições Gerais - Questões técnicas e legais preliminares - PREFEITURA			19										
Encaminhamento das Contribuições Gerais - Questões técnicas e legais preliminares - CONSELHO				16									
Reunião Setorial 1 - Prefeitura				27									
Reunião Setorial 2 - Prefeitura					10								
Reunião Setorial 3 - Prefeitura						17		05					
<b>REUNIÃO DE RETOMADA</b>													
RC - FF e Prefeitura de Ilha Comprida								23					
<b>Oficina Retomada do Plano</b>									29				



# PLANOS DE MANEJO - APA ILHA COMPRIDA - ARIE DO GUARÁ - ARIE ZVS



ETAPAS DO TRABALHO	2025			2026								PRAZO FINAL		
	10	11	12	1	2	3	4	5	6	7	8		9	10
<b>ZONEAMENTO</b>														
RC - Aprovação Proposta de Zoneamento										11				
Setoriais 1: Pedrinhas / Juruvaíva										18				
Setoriais 2: Boqueirão Norte / Ponta da Praia										19				
Setoriais 3: Boqueirão Sul										23				
Oficina de Zoneamento											2			
<b>PROGRAMAS DE GESTÃO</b>														
RC - Aprovação dos Programas de Gestão												04		
Oficina de Programas de Gestão												11		
<b>DEVOLUTIVAS</b>														
Encerramento das contribuições													11	
RC - Aprovação das Devolutivas													22	
Reunião de Devolutivas e Manifestação dos Conselhos													29	
<b>RESSALVAS (SE HOUVER)</b>														
RC - Apresentação das Ressalvas														06
<b>CONSOLIDAÇÃO DO PLANO DE MANEJO</b>														
Consolidação do Plano de Manejo														
Envio para a CTBio														

\*RC - Reunião de Comitê de Integração dos Planos de Manejo





FUNDAÇÃO FLORESTAL

GOVERNO DO ESTADO  
DE SÃO PAULO

SECRETARIA DE MEIO AMBIENTE, INFRAESTRUTURA E LOGÍSTICA

**E-mail:** [nucleoplanosdemanejo@fflorestal.sp.gov.br](mailto:nucleoplanosdemanejo@fflorestal.sp.gov.br)



**Dúvidas?**

